



Compte rendu des prospections malacologiques de la SLEM réalisées les 24, 25 et 26 septembre 2022

Département de la Vienne (86)

1. Participants à la sortie : Yannig Bernard, Eric Brugel, Aurélie Foucout, Cyrille Gréaume, Ellen Le Roy, Isabelle Naudon, David Naudon, Mathilde Naudon, Fred Noilhac et Sophie Noilhac

2. Méthode de prospection

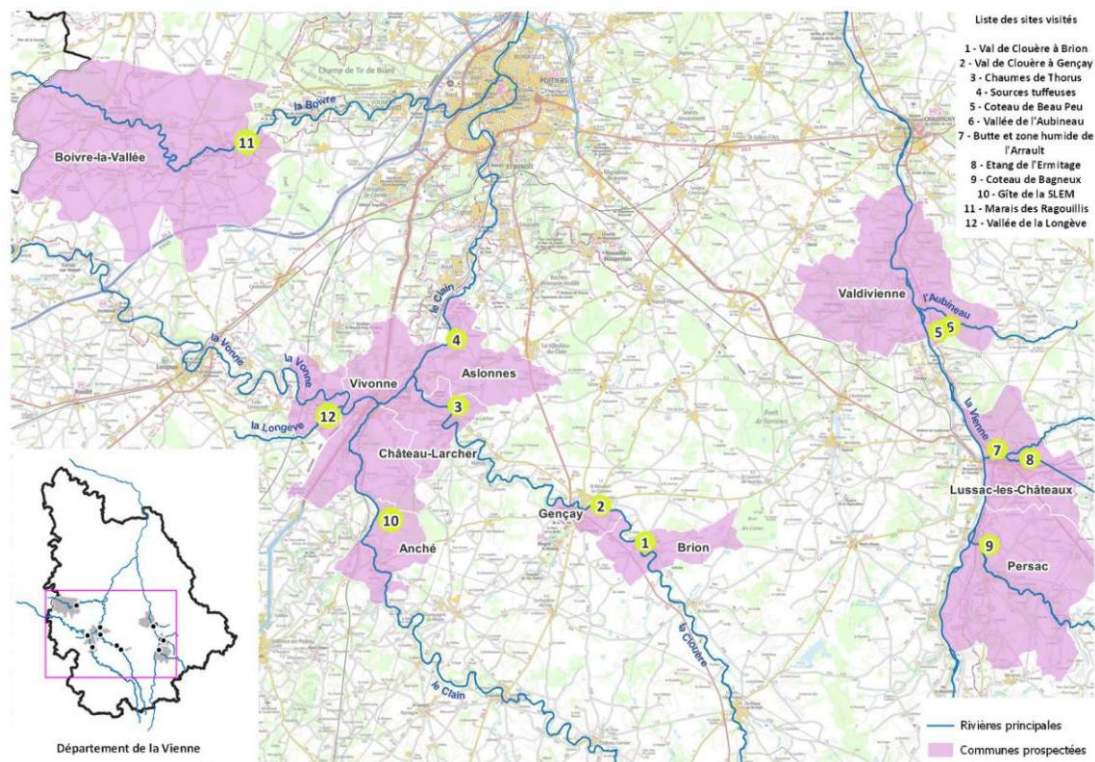
La recherche de mollusques s'effectue à vue, et au troubleau pour les espèces aquatiques. De la litière est systématiquement ramassée. Cette dernière sera, dans un second temps, séchée, tamisée et triée à la loupe binoculaire. Très chronophage, cette technique permet de découvrir les petites espèces.

3. Communes et sites prospectés :

Les prospections ont été réalisées sur 3 jours :

24/09/22	Val de Clouère, à Brion [1] et Gençay [2] Pelouse de Thorus [3] à Château Larcher Sources tuffeuses de Port Laverre [4], à Aslonnes
25/09/22	Coteau de Beau Peu [5] et Vallée de l'Aubineau [6] à Valdivienne Coteau de l'Arrault et zone humide en bordure de l'Arrault à Lussac les Châteaux [7] L'étang de l'Ermitage à Lussac-les-Châteaux [8] Coteau de Bagneux à Persac [9]
26/09/22	Le gîte de la SLEM [10] à Anché Marais des Ragouillis [11] à Boivre-la-Vallée Vallée de la Longève [12] à Marigny-Chemereau

Les sites prospectés correspondent principalement à des ZNIEFF de type 1, et/ou des sites du CEN Nouvelle-Aquitaine.



Site 1 : Val de Clouère à Brion

La Clouère est un affluent rive droite du Clain. Les secteurs prospectés se concentrent sur une portion entre Brion et Gencay (site 2). Il n'y a pas de ZNIEFF sur ce secteur.



Aquatiques : 22 espèces

<i>Acroloxus lacustris</i>	<i>Bythinella</i>	<i>Gyraulus crista</i>	<i>Theodoxus fluviatilis</i>
<i>Ancylus fluviatilis</i>	<i>Corbicula fluminea</i>	<i>Lymnaea stagnalis</i>	<i>Unio crassus</i>
<i>Anisus spirorbis</i>	<i>Dilatata dilatata</i>	<i>Planorbis carinatus</i>	<i>Valvata cristata</i>
<i>Bathymophalus contortus</i>	<i>Euglesa sp</i>	<i>Potamopyrgus antipodarum</i>	<i>Valvata piscinalis</i>
<i>Bithynia leachii</i>	<i>Euglesa subtruncata</i>	<i>Potomida littoralis</i>	
<i>Bithynia tentaculata</i>	<i>Gyraulus albus</i>	<i>Radix auricularia</i>	

Terrestres : 18 espèces

<i>Aegopinella nitidula</i>	<i>Cornu aspersum</i>	<i>Physella acuta</i>	<i>Vallonia pulchella</i>
<i>Arion rufus</i>	<i>Lauria cylindracea</i>	<i>Pomatias elegans</i>	<i>Vertigo pygmaea</i>
<i>Carychium minimum</i>	<i>Limax maximus</i>	<i>Trochulus hispidus</i>	<i>Vitrea crystallina</i>
<i>Clausilia bidentata</i>	<i>Oxychilus draparnaudi</i>	<i>Truncatellina callicratis</i>	
<i>Cochlicopa lubrica</i>	<i>Paralaoma servilis</i>	<i>Vallonia costata</i>	



Val de Clouère : une vallée à découvrir

Pont de Brion



Recherche au troubleau dans la Clouère



Corbicules à fond !



Chabot dans la Clouère



Néríte des rivières (*Theodoxus fluviatilis*) sur valve de corbicule

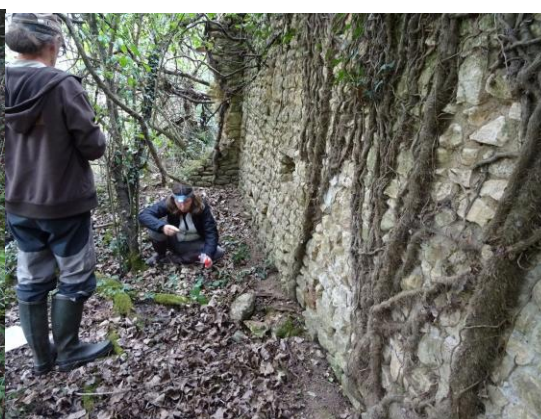
Site 2 : Le Val de Clouère à Puy Félix



- Ruine et fossé



Cariçaie dans le fossé



Ruine

Aquatiques : 7 espèces et genres

Anisus spirorbis
Anisus leucostoma

Bithynia leachii
Galba truncatula

Planorbis carinatus
Physella acuta

Stagnicola

Terrestres : 22 espèces

Acanthinula aculeata
Aegopinella nitidula
Aegopinella pura
Carychium minimum
Cepaea hortensis
Cepaea nemoralis

Clausilia bidentata
Cochlicopa lubrica
Cornu aspersum
Discus rotundatus rotundatus
Euconulus alderi
Nesovitrea hammonis

Oxychilus draparnaudi
Oxyloma elegans
Paralaoma servilis
Succinea putris
Trochulus hispidus
Vallonia costata

Vallonia pulchella
Vertigo pygmaea
Vitrea crystallina
Zonitoides nitidus

- La Clouère et la roselière à Puy Felix

Aquatiques : 7 genres/espèces

Euglesa sp

Galba truncatula

Potomida littoralis

Radix

Planorbis carinatus

Potamopyrgus antipodarum

Physella acuta

Terrestres : 16 espèces

Aegopinella nitidula

Cornu aspersum

Oxyloma elegans

Truncatellina callicratis

Carychium tridentatum

Euconulus alderi

Paralaoma servilis

Vallonia costata

Clausilia bidentata

Lauria cylindracea

Succinea putris

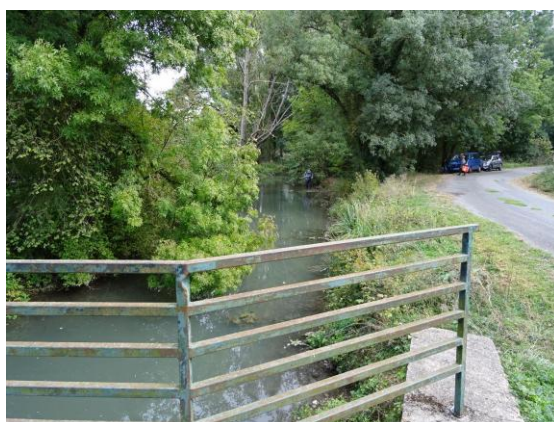
Vitrea crystallina

Cochlicopa lubrica

Oxychilus

Trochulus hispidus

Zonitoides nitidus



La Clouère à Puy Félix



Roselière restaurée par le CEN après exploitation des peupliers en 2013

Site 3 : Les Chaumes de Thorus

Le site des Chaumes de Thorus est une ZNIEFF de type 1 «Plateau de Thorus» situé dans la vallée de la Clouère, à l'aval des deux sites visités précédemment. Deux secteurs ont été prospectés : le plateau avec sa pelouse calcaire et le contre-bas du plateau correspondant à une petite falaise en forêt.



- La Pelouse

Terrestres : 13 espèces			
<i>Candidula unifasciata</i>	<i>Lauria cylindracea</i>	<i>Pomatias elegans</i>	<i>Truncatellina callicratis</i>
<i>Cecilioides acicula</i>	<i>Oxychilus draparnaudi</i>	<i>Punctum pygmaeum</i>	<i>Vallonia costata</i>
<i>Cepaea nemoralis</i>	<i>Phenacolimax major</i>	<i>Testacella haliotidea</i>	<i>Xeroplexa intersecta</i>
<i>Cornu aspersum</i>			



Recherche à vue dans la pelouse



Prospection dans les rochers, à la limite du plateau

- Le contre-bas du plateau en milieu boisé



Vues sur le contre-bas du plateau

Terrestres : 27 espèces			
<i>Acanthinula aculeata</i>	<i>Clausilia bidentata bidentata</i>	<i>Macrogastera rolphii</i>	<i>Testacella haliotide</i>
<i>Aegopinella nitidula</i>	<i>Corneola squamatina</i>	<i>Monacha cartusiana</i>	<i>Trochulus hispidus</i>
<i>Carychium tridentatum</i>	<i>Cornu aspersum</i>	<i>Oxychilus draparnaudi</i>	<i>Truncatellina callicratis</i>
<i>Cecilioides acicula</i>	<i>Discus rotundatus rotundatus</i>	<i>Phenacolimax major</i>	<i>Vallonia costata</i>
<i>Cepaea hortensis</i>	<i>Helicigona lapicida lapicida</i>	<i>Pomatias elegans</i>	<i>Vitrea crystallina</i>
<i>Cepaea nemoralis</i>	<i>Hygromia limbata</i>	<i>Punctum pygmaeum</i>	<i>Xeroplexa intersecta</i>
<i>Cernuella</i>	<i>Lauria cylindracea</i>	<i>Tandonia rustica</i>	

Site 4 : Sources tuffeuses à Aslonnes

Ce site est en ZNIEFF de type 1 : «Sources tuffeuses de Port Laverre». Les sources tuffeuses sont des sources d'eau riche en carbonate de calcium où le calcaire se dépose en concrétions jusqu'à former une roche : le tuf. La source prospectée se jette directement dans le Clain, situé à peine à 200 mètres. Les prospections ont été faites dans la résurgence, et le boisement humide mitoyen.



Source et boisement humide

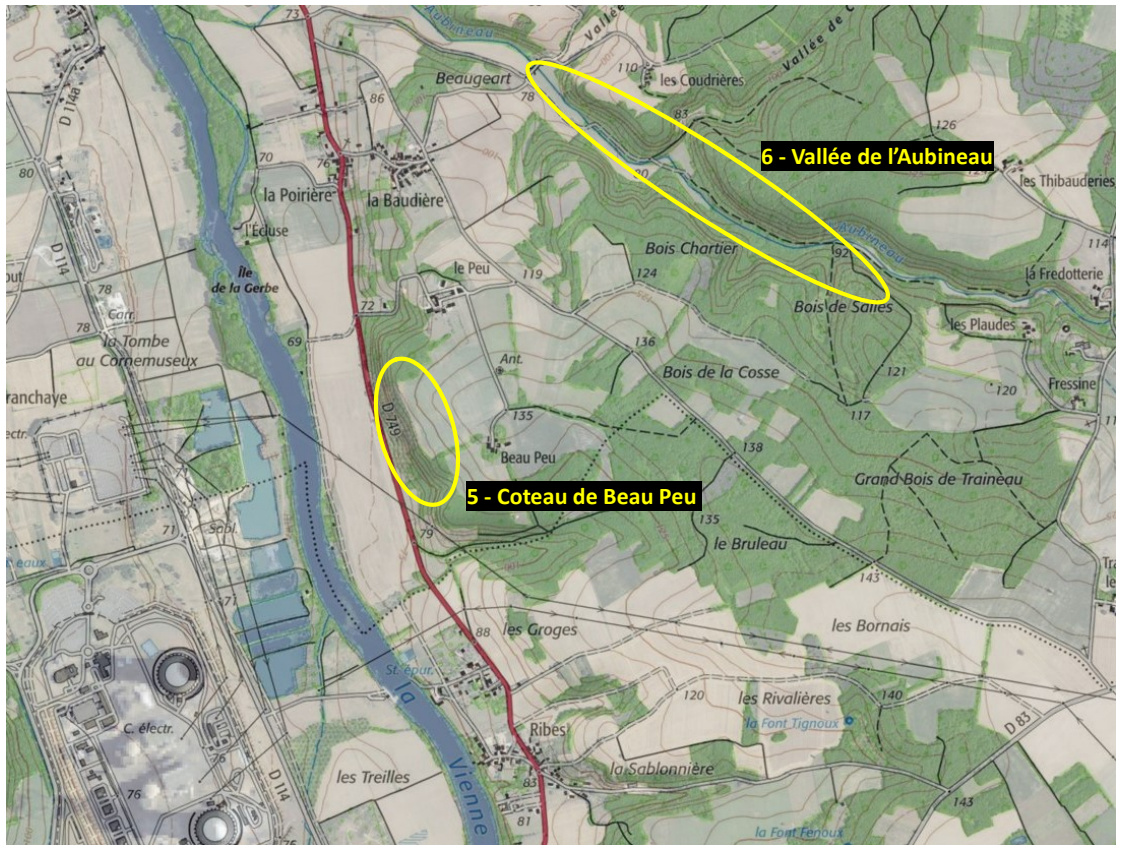
Aquatiques : 7 espèces

<i>Anisus spirorbis</i>	<i>Euglesa</i>	<i>Planorbis planorbis</i>	<i>Valvata</i>
<i>Bythinella</i>	<i>Galba truncatula</i>	<i>Stagnicola</i>	

Terrestres : 26 espèces			
<i>Acanthinula aculeata</i>	<i>Cepaea nemoralis</i>	<i>Hygromia limbata</i>	<i>Trochulus hispidus</i>
<i>Acicula fusca</i>	<i>Clausilia bidentata</i>	<i>Macrogaster rophii</i>	<i>Vallonia pulchella</i>
<i>Aegopinella nitidula</i>	<i>Cochlicopa lubrica</i>	<i>Oxychilus draparnaudi</i>	<i>Vertigo pygmaea</i>
<i>Arion rufus</i>	<i>Corneola squamatina</i>	<i>Oxyloma elegans</i>	<i>Vitrea crystallina</i>
<i>Arion subfuscus</i>	<i>Cornu aspersum</i>	<i>Physella acuta</i>	<i>Zonitoides nitidus</i>
<i>Carychium minimum</i>	<i>Discus rotundatus rotundatus</i>	<i>Pomatias elegans</i>	
<i>Cepaea hortensis</i>	<i>Helicigona lapicida</i>	<i>Succinea putris</i>	

Site 5 : Coteau de Beau Peu à Valdivienne

Coteau calcaire en ZNIEFF de type 1 «Coteau de Beau Peu», ce site se situe en rive droite de la Vienne, à proximité de la centrale nucléaire de Civeaux.



Terrestres : 25 espèces/genre			
<i>Acanthinula aculeata</i>	<i>Discus rotundatus rotundatus</i>	<i>Oxychilus draparnaudi</i>	<i>Vallonia pulchella</i>
<i>Candidula unifasciata</i>	<i>Euconulus fulvus fulvus</i>	<i>Pomatias elegans</i>	<i>Vertigo pygmaea</i>
<i>Ceciloides acicula</i>	<i>Helicella itala itala</i>	<i>Punctum pygmaeum</i>	<i>Vitrea</i>
<i>Cepaea nemoralis</i>	<i>Hygromia limbata limbata</i>	<i>Pupilla muscorum</i>	<i>Xeroplexa intersecta</i>
<i>Clausilia bidentata</i>	<i>Lauria cylindracea</i>	<i>Testacella haliotidea</i>	
<i>Cochlicella barbara</i>	<i>Merdigera obscura</i>	<i>Truncatellina callicratis</i>	
<i>Cornu aspersum</i>	<i>Monacha cartusiana</i>	<i>Vallonia costata</i>	



Prospections, avec la centrale nucléaire de Civaux en arrière plan



Faciès ouvert avec pâturage (photo du haut et et faciès fermé avec Genévrier commun, ci dessus). Carrière en bordure de route

Site 6 : Vallée de l'Aubineau à Valdivienne (voir carte précédente)

L'Aubineau est une rivière affluent de la Vienne. Le secteur prospecté se situe dans la ZNIEFF de type 1 «Vallée de l'Aubineau», principalement constituée de bois feuillu. Lors de la prospection, la rivière était complètement à sec.

Aquatiques : 4 genres/espèces			
<i>Euglesa</i>	<i>Galba truncatula</i>	<i>Potamopyrgus antipodarum</i>	<i>Radix</i>

Terrestres : 32 espèces			
<i>Acanthinula aculeata</i>	<i>Clausilia bidentata bidentata</i>	<i>Hygromia limbata</i>	<i>Trochulus hispidus</i>
<i>Arion hortensis</i>	<i>Clausilia rugosa parvula</i>	<i>Macrogastera rolphii</i>	<i>Truncatellina sp</i>
<i>Arion rufus</i>	<i>Cochlodina laminata</i>	<i>Nesovitrea hammonis</i>	<i>Vallonia costata</i>
<i>Arion vulgaris</i>	<i>Corneola squamatina</i>	<i>Oxychilus draparnaudi</i>	<i>Vitrea contracta</i>
<i>Balea perversa</i>	<i>Cornu aspersum</i>	<i>Phenacolimax major</i>	<i>Vitrea crystallina</i>
<i>Candidula unifasciata</i>	<i>Discus rotundatus rotundatus</i>	<i>Physella acuta</i>	
<i>Cecilioides acicula</i>	<i>Euconulus fulvus</i>	<i>Pomatias elegans</i>	
<i>Cepaea nemoralis</i>	<i>Helicella itala</i>	<i>Punctum pygmaeum</i>	
<i>Cerneuella</i>	<i>Helicigona lapicida</i>	<i>Testacella haliotidea</i>	



Lit à sec de l'Aubineau

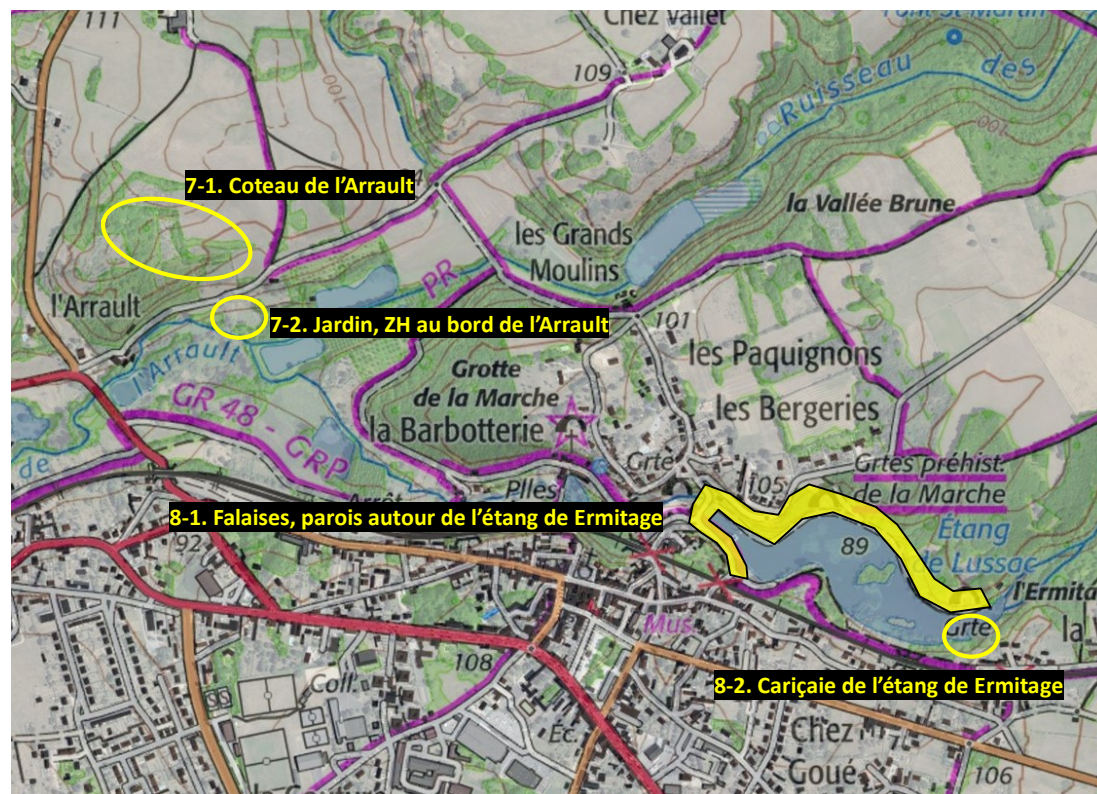


L'équipe de la SLEM sur le chemin longeant l'Aubineau

Site 7 : Coteau de l'Arrault (7-1) et zone humide en bordure de l'Arrault (7-2) à Lussac les Châteaux

Le coteau de l'Arrault (7-1 sur la carte ci dessous)

Le coteau de l'Arrault est une pelouse sur sables dolomitiques en ZNIEFF de type 1 «Coteau de l'Arrault» et ZNIEFF de type 2 «Forêts et pelouse de Lussac». C'est un site globalement assez fermé, le CEN y intervient depuis 2006. Les prospections de la SLEM se sont concentrées sur la partie non pâturée.



Terrestres : 24 espèces			
<i>Candidula unifasciata</i>	<i>Cochlicopa lubricella</i>	<i>Macrogastra rolphii</i>	<i>Pupilla muscorum</i>
<i>Cecilioides acicula</i>	<i>Cochlodina laminata</i>	<i>Merdigera obscura</i>	<i>Truncatellina callicratis</i>
<i>Cerneuella neglecta</i>	<i>Cornu aspersum</i>	<i>Oxychilus draparnaudi</i>	<i>Vallonia costata</i>
<i>Cerneuella virgata</i>	<i>Discus rotundatus rotundatus</i>	<i>Phenacolimax major</i>	<i>Vallonia pulchella</i>
<i>Clausilia bidentata</i>	<i>Helicella itala</i>	<i>Pomatias elegans</i>	<i>Vitrea crystallina</i>
<i>Cochlicopa lubrica</i>	<i>Lauria cylindracea</i>	<i>Ponentina revelata</i>	<i>Xeroplexa intersecta</i>



Cerneuelles sp en grand nombre sur les végétations du champs, avant d'entrer dans la pelouse.



Vue sur la partie pâturée, non prospectée



Ruines dans la parcelle prospectée



Pelouse en cours de fermeture, avec *Ponentina revelata*

Zone humide en bordure de l'Arrault (7-2) à Lussac les Châteaux

Juste en contre bas du coteau, entre la route et la rivière, nous avons pu entrer dans une propriété privée avec jardin potager, bois et prairie fraîche, cariçaie, source. Cette propriété est dans la ZNIEFF de type 2 «Forêts et pelouse de Lussac»





Vues sur les différents habitats et micro habitats (bois mort, source, fossé, cariçaie, l'Arrault...)

Aquatiques : 14 genres/espèces			
<i>Ancylus fluviatilis</i>	<i>Corbicula fluminea</i>	<i>Planorbis carinatus</i>	<i>Theodoxus fluviatilis</i>
<i>Anisus vortex</i>	<i>Euglesa</i>	<i>Potamopyrgus antipodarum</i>	<i>Viviparus viviparus</i>
<i>Anodonta anatina</i>	<i>Galba truncatula</i>	<i>Radix</i>	
<i>Bithynia tentaculata</i>	<i>Physella acuta</i>	<i>Sphaerium</i>	

Terrestres : 17 espèces			
<i>Acicula fusca</i>	<i>Cochlodina laminata</i>	<i>Oxyloma elegans</i>	<i>Vitrea crystallina</i>
<i>Arion rufus</i>	<i>Cornu aspersum</i>	<i>Pomatias elegans</i>	<i>Zonitoides nitidus</i>
<i>Arion subfuscus</i>	<i>Deroceras reticulatum</i>	<i>Succinea putris</i>	
<i>Carychium tridentatum</i>	<i>Discus rotundatus rotundatus</i>	<i>Trochulus hispidus</i>	
<i>Cochlicopa lubrica</i>	<i>Oxychilus</i>	<i>Vallonia pulchella</i>	

Site 8 : L'étang de l'Ermitage à Lussac-les-Châteaux

L'étang de l'Ermitage est inscrit en ZNIEFF de type 1 «Etang et coteau de l'Hermitage». Deux secteurs principaux ont été inventoriés : les falaises et paroi autour de l'étang, et une cariçaie.

Falaises, grottes autour de l'étang (8-1) : nous avons passé pas mal de temps (et ramassé beaucoup de litière !) au niveau des parois calcaires.



Vues sur les falaises, très attractives pour les malacologues



Inventaires dans et au bord de l'étang

Aquatiques : 4 genres/espèces			
<i>Acroloxus lacustris</i>	<i>Bithynia tentaculata</i>	<i>Galba truncatula</i>	<i>Physella acuta</i>

Terrestres : 25 espèces			
<i>Acanthinula aculeata</i>	<i>Corneola squamatina</i>	<i>Oxychilus draparnaudi</i>	<i>Vallonia costata</i>
<i>Carychium tridentatum</i>	<i>Cornu aspersum</i>	<i>Paralaoma servilis</i>	<i>Vitrea crystallina</i>
<i>Cecilioides acicula</i>	<i>Discus rotundatus rotundatus</i>	<i>Phenacolimax major</i>	<i>Vitrina pellucida</i>
<i>Cepaea hortensis</i>	<i>Euconulus fulvus fulvus</i>	<i>Pomatias elegans</i>	<i>Xeroplexa intersecta</i>
<i>Cepaea nemoralis</i>	<i>Hygromia limbata</i>	<i>Punctum pygmaeum</i>	
<i>Clausilia bidentata</i>	<i>Lauria cylindracea</i>	<i>Succinea putris</i>	
<i>Clausilia rugosa parvula</i>	<i>Merdigera obscura</i>	<i>Truncatellina callicratis</i>	

La cariçaie (8-2) dans la partie amont de l'étang de l'Ermitage

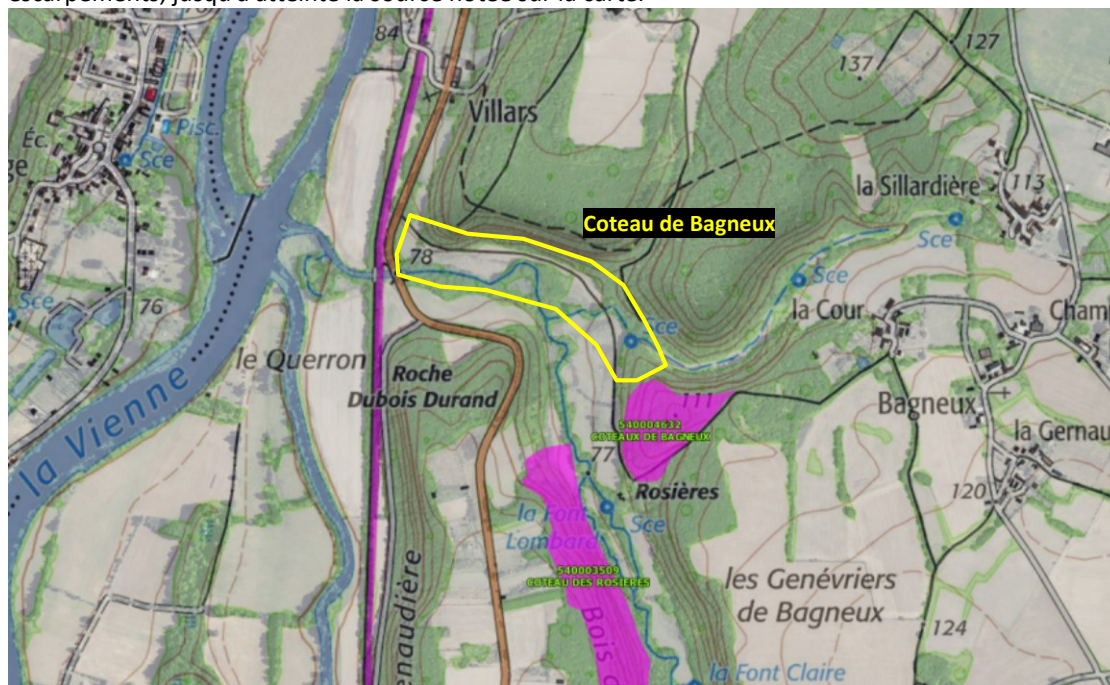


Cariçaie avec *Vertigo moulinsiana*

Terrestres : 15 espèces			
<i>Acanthinula aculeata</i>	<i>Cochlicopa</i>	<i>Phenacolimax major</i>	<i>Truncatellina cylindrica</i>
<i>Carychium tridentatum</i>	<i>Discus rotundatus rotundatus</i>	<i>Pomatias elegans</i>	<i>Vertigo moulinsiana</i>
<i>Cepaea hortensis</i>	<i>Lauria cylindracea</i>	<i>Punctum pygmaeum</i>	<i>Vitrea crystallina</i>
<i>Clausilia bidentata</i>	<i>Oxychilus</i>	<i>Testacella haliotidea</i>	

Site 9 : Coteau de Bagneux à Persac

Le coteau de Bagneux est une ZNIEFF de type 1. Même si nos prospections ont été réalisées juste en dehors, elles donnent un bon aperçu des espèces du secteur. Nous avons suivi un chemin passant dans une prairie largement sur-paturée par un troupeau de brebis et longé un versant boisé avec des escarpements, jusqu'à atteindre la source notée sur la carte.



Aquatiques : 4 genres/espèces

<i>Bythinella</i>	<i>Corbicula fluminea</i>	<i>Euglesa subtruncata</i>	<i>Galba truncatula</i>
-------------------	---------------------------	----------------------------	-------------------------

Terrestres : 21 espèces

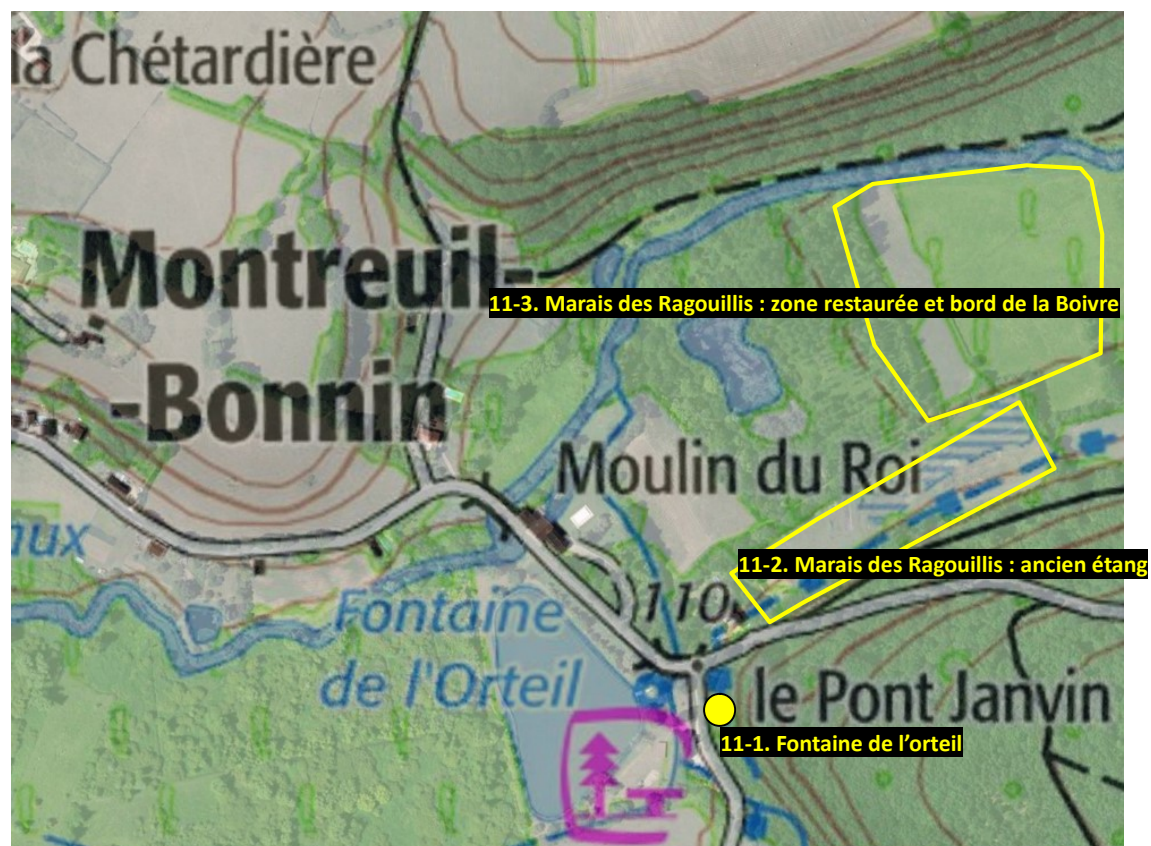
<i>Acanthinula aculeata</i>	<i>Cernuella</i>	<i>Helicella itala</i>	<i>Punctum pygmaeum</i>
<i>Aegopinella nitidula</i>	<i>Clausilia bidentata</i>	<i>Helix pomatia</i>	<i>Trochulus hispidus</i>
<i>Arion hortensis</i>	<i>Clausilia rugosa parvula</i>	<i>Hygromia limbata</i>	<i>Vitrea contracta</i>
<i>Carychium tridentatum</i>	<i>Cochlodina laminata</i>	<i>Oxychilus draparnaudi</i>	
<i>Ceciloides acicula</i>	<i>Corneola squamatina</i>	<i>Phenacolimax major</i>	
<i>Cepaea nemoralis</i>	<i>Discus rotundatus rotundatus</i>	<i>Pomatias elegans</i>	



Parois et chemin dans le bois feuillu

Site 11 : Marais des Ragouillis à Boivre-la-Vallée

Trois points ont été prospectés dans cette ZNIEFF de type 1 intitulée «Bois du Parc» :



La Fontaine de l'Orteil (11-1) , avant d'entrer dans le marais



Prospection au troubleau dans la fontaine de l'orteil

Aquatiques : 1 genre

Bythinella

Puis dans le marais :



Ancien étang (11-2)

Première zone dans le marais des Ragouillis : un ancien étang encore très humides par secteurs (pas le cas le jour de la prospection) et ses bordures sèches. Cette parcelle est clôturée et pâturée par des moutons (site CEN).



L'ancien étang pâturé, avec des zones de cariçaies dans les parties les plus humides

Aquatiques : 7 genres/espèces			
<i>Anisus leucostoma</i>	<i>Galba truncatula</i>	<i>Planorbis planorbis</i>	<i>Stagnicola</i>
<i>Anisus spirorbis</i>	<i>Physella acuta</i>	<i>Radix</i>	

Terrestres : 19 espèces			
<i>Arion subfuscus</i>	<i>Columella edentula</i>	<i>Oxychilus draparnaudi</i>	<i>Trochulus hispidus</i>
<i>Carychium minimum</i>	<i>Deroceras reticulatum</i>	<i>Oxyloma elegans</i>	<i>Vallonia pulchella</i>
<i>Cepaea nemoralis</i>	<i>Discus rotundatus rotundatus</i>	<i>Phenacolimax major</i>	<i>Vitrea</i>
<i>Clausilia bidentata</i>	<i>Helicigona lapicida</i>	<i>Pupilla muscorum</i>	<i>Xeroplexa intersecta</i>
<i>Cochlicopa lubrica</i>	<i>Monacha cartusiana</i>	<i>Succinea putris</i>	

Deuxième zone (11-3) Prairie humide restaurée (anciennement bois ? peupleraie) et prospection dans la Boivre.



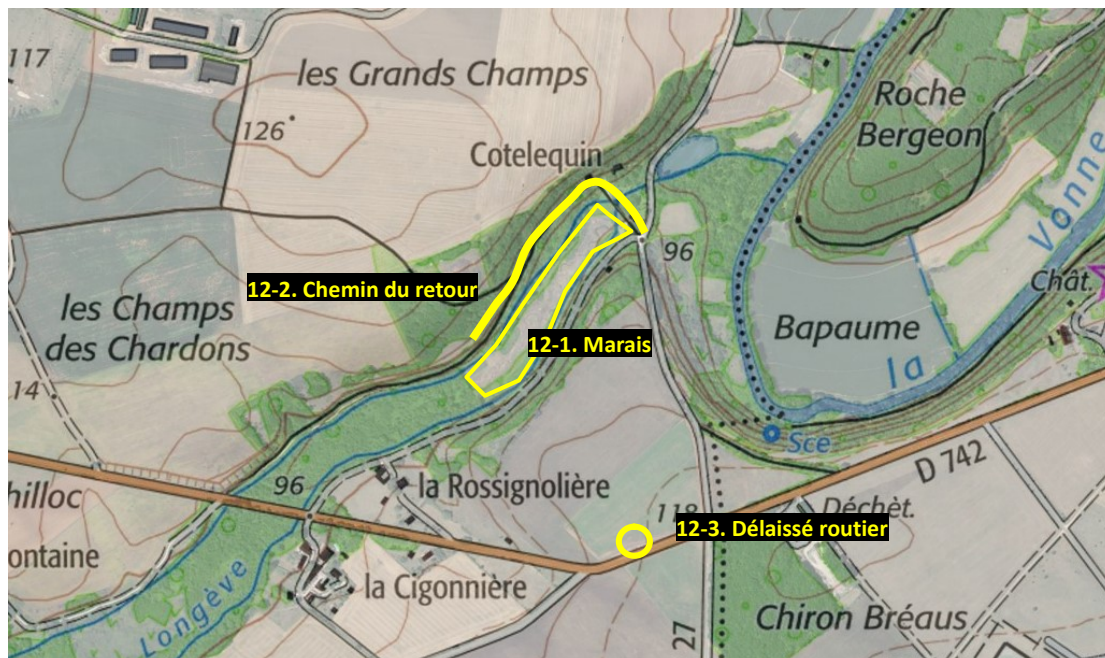
Prairie restaurée (en haut à gauche), bras secondaire recreusé (en haut à droite) et la Boivre mise en défens (en bas)

Aquatiques : 12 genres/espèces			
<i>Acroloxus lacustris</i>	<i>Bithynia tentaculata</i>	<i>Planorbis carinatus</i>	<i>Unio crassus</i>
<i>Ancylus fluviatilis</i>	<i>Physella acuta</i>	<i>Planorbis planorbis</i>	<i>Unio mancus</i>
<i>Anisus leucostoma</i>	<i>Planorbarius corneus</i>	<i>Stagnicola</i>	<i>Viviparus contectus</i>

Terrestres : 5 espèces			
<i>Cepaea hortensis</i>	<i>Monacha cartusiana</i>	<i>Trochulus hispidus</i>	<i>Xeroplexa intersecta</i>
<i>Cochlicopa lubrica</i>			

Site 12 : Vallée de la Longève, à Marigny-Chemereau

La Longève est une rivière affluent de la Vonne, elle même affluent du Clain. Le secteur prospecté est en ZNIEFF de type 1.



Premier point : Marais (12-1). Les prospections ont lieu dans la Longève, la zone humide, les bordures et les annexes (mares à characées). Il s'agit de terrains gérés par le CEN où une restauration hydraulique a été réalisée en 2021 (plus de 600 mètres de cours d'eau ont été remis en état dans le cadre des mesures compensatoires de la LGV SEA).



Prélèvement dans la Longève

Mégaphorbiaie



Annexe hydraulique avec Characées



Succinea putris

Aquatiques : 9 genres/espèces

<i>Anisus spirorbis</i>	<i>Gyraulus albus</i>	<i>Potamopyrgus antipodarum</i>	<i>Stagnicola</i>
<i>Bithynia tentaculata</i>	<i>Physella acuta</i>	<i>Radix</i>	<i>Valvata piscinalis</i>
<i>Galba truncatula</i>			

Terrestres : 13 espèces

<i>Arion hortensis</i>	<i>Cochlicopa lubrica</i>	<i>Pomatias elegans</i>	<i>Zonitoides nitidus</i>
<i>Arion rufus</i>	<i>Deroceras reticulatum</i>	<i>Succinea putris</i>	
<i>Arion subfuscus</i>	<i>Discus rotundatus rotundatus</i>	<i>Trochulus hispidus</i>	
<i>Cepaea hortensis</i>	<i>Oxychilus draparnaudi</i>	<i>Xeroplexa intersecta</i>	

Chemin du retour (12-2)



Murets végétalisés le long du chemin

Terrestres : 17 espèces			
<i>Aegopinella nitidula</i>	<i>Cornu aspersum</i>	<i>Macrogastera rolphii</i>	<i>Trochulus hispidus</i>
<i>Arion rufus</i>	<i>Discus rotundatus rotundatus</i>	<i>Oxychilus draparnaudi</i>	<i>Vitrea crystallina</i>
<i>Carychium tridentatum</i>	<i>Euconulus fulvus</i>	<i>Phenacolimax major</i>	
<i>Clausilia bidentata</i>	<i>Helicigona lapicida lapicida</i>	<i>Pomatias elegans</i>	
<i>Corneola squamatina</i>	<i>Limax maximus</i>	<i>Punctum pygmaeum</i>	

Délaissé routier (12-3)

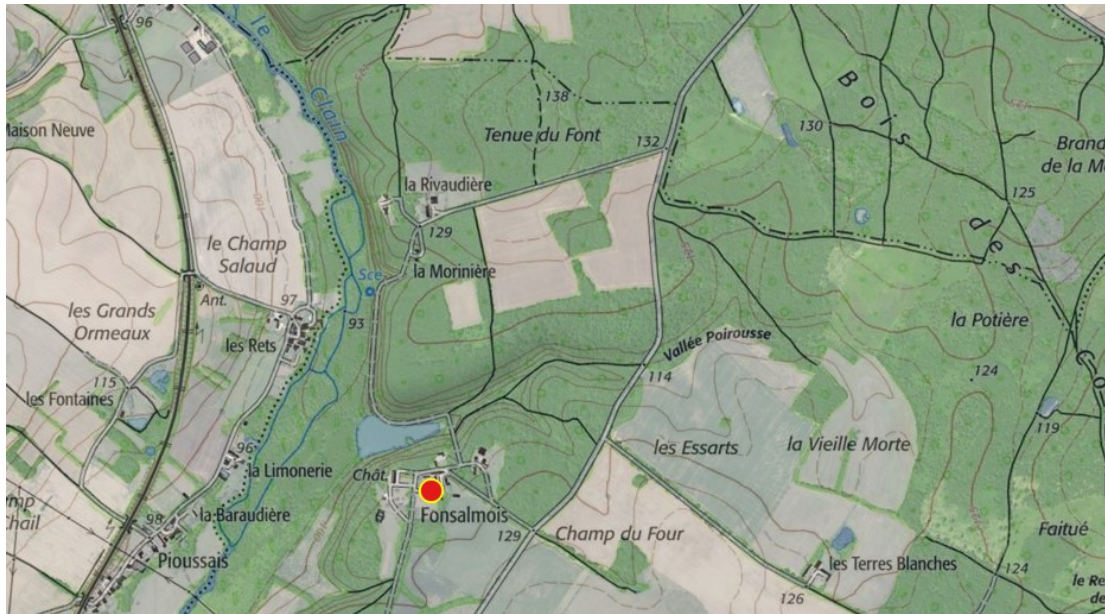


Terrestres : 2 espèces			
<i>Cochlicella acuta</i>	<i>Theba pisana</i>		

Site 10 : le gîte de la SLEM

Notre gîte était situé au lieu-dit Fonsalmois, commune de Anché. Malgré un environnement favorable aux prospections, nous n'avons pas eu le temps d'explorer plus que cela les environs. Notre programme de visite était très chargé. Un rapide prélèvement de litière a été réalisé le long des différents bâtiments. Les deux soirées que nous y avons passé ont été par contre très studieuses : identification à la loupe binoculaire et pour les 3 slemmeurs revenant à peine de leur stage dissection à Besançon (David, Eric et Cyril), une mise en pratique a été réalisée pour distinguer notamment *Oxychilus draparnaudi* de *Oxychilus xxx*.





Terrestres : 8 espèces

<i>Cecilioides acicula</i>	<i>Limax maximus</i>	<i>Truncatellina callicratis</i>	<i>Vallonia pulchella</i>
<i>Deroceras reticulatum</i>	<i>Paralaoma servilis</i>	<i>Vallonia costata</i>	<i>Xeroplexa intersecta</i>



Détermination et dissections

Conclusion

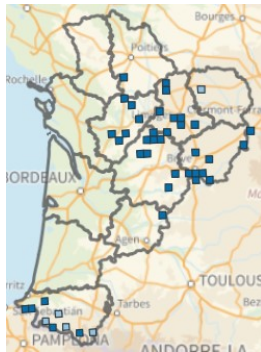
Ces trois jours nous ont permis de réaliser **456 nouvelles données** et de contacter **95 espèces** sur les 119 espèces connues dans le département de la Vienne.

Sept ZNIEFF de type 1 ont été prospectées,

Plusieurs espèces sont intéressantes à mentionner, du fait de leur découverte dans le département ou de leur statut particulier sur le territoire Poitou-Charente :

Aiguillette fauve *Acicula fusca*

Espèce terrestre d'affinité atlantique



Bithynie nordique *Bithynia leachii*

Espèce aquatique à opercule, très peu de données en Nouvelle-Aquitaine, observée uniquement dans la vallée de la Clouère, en deux points.

Conule brillant *Euconulus alderi*

Espèce commune dans le nord de la France, quelques données dans la Vienne. Peut être confondu avec *Euconulus fulvus*.

Caragouille élargie *Cerneuella neglecta*

Les cerneuilles sont difficiles à distinguer, une dissection est nécessaire. Cette opération a permis de confirmer de nouveau sa présence, la dernière donnée datant de 2001.

Cornet méditerranéen *Cochlicella barbara*

Espèce commune en zone méditerranéenne, se rencontre aussi sur le littoral atlantique et la Manche. Aime les milieux secs et ensoleillés. Non mentionnée encore dans le département de la Vienne, une observation sur le coteau de Beau Peu, en bord de route.

Veloutée de Michaud *Ponentina revelata*

Espèce nouvelle pour la Vienne, elle se rencontre plutôt sur la façade atlantique. Elle affectionne les pelouses. Plusieurs individus ont été trouvés dans la pelouse de la butte de l'Arrault.

Planorbine à crêtes *Gyraulus crista*

Espèce aquatique présente çà et là en Nouvelle-Aquitaine, semble rare, mais possiblement sous-évaluée.

Planorbe carénée *Planorbis carinatus*

Espèce aquatique nouvelle pour la Vienne.

Espèces	Famille	Statut	Val de Clouère - Brion (1)	Val de Clouère - Puy Félix - ruine et fossé	Val de Clouère La Clouère et roselière	Sources tuffeuses	Chaumes de Thorus - falaise	Chaumes de Thorus - pelouse	Vallée de l'Aubineau	Coteau de Beau Peu	Butte de l'Arrault (7-1)	ZH de l'Arrault (7-2)	Falaises de l'Etang de l'Ermitage (8-1)	Etang de l'Ermitage (8-2)	Coteau de Bagneux	Marais de la Longève	Muret-Forêt du marais de la Longève	Délaissé routier - Longève	Ragouillis - Fontaine de l'Orteil (11-1)	Ragouillis (11-3)	Ragouillis (11-2)	Gîte de la SLEM	
Acicula fusca	Aciculidae	Det. ZNIEFF PC				x						x											2
<i>Acroloxus lacustris</i>	Acroloxidae		x										x							x			3
<i>Deroceras reticulatum</i>	Agriolimacidae											x				x					x	x	4
<i>Arion hortensis</i>	Arionidae								x						x	x							3
<i>Arion rufus</i>	Arionidae		x			x			x			x				x	x						6
<i>Arion subfuscus</i>	Arionidae	?				x						x				x					x		4
<i>Arion vulgaris</i>	Arionidae								x														1
Bithynia leachii	Bithyniidae	Det. ZNIEFF PC	x	x																			2
<i>Bithynia tentaculata</i>	Bithyniidae		x									x	x			x					x		5
<i>Bythinella</i>	Bythinellidae		x			x									x					x			4
<i>Balea perversa</i>	Clausiliidae								x														1
<i>Clausilia bidentata</i>	Clausiliidae		x	x	x	x	x		x	x	x		x	x	x		x				x		13
<i>Clausilia rugosa parvula</i>	Clausiliidae								x				x		x								3
<i>Cochlodina laminata</i>	Clausiliidae								x	x	x				x								4
<i>Macrogastera rolphii</i>	Clausiliidae					x	x		x	x							x						5
<i>Cochlicopa sp</i>	Cochlicopidae													x									1
<i>Cochlicopa lubrica</i>	Cochlicopidae		x	x	x	x					x	x				x					x	x	11
<i>Cochlicopa lubricella</i>	Cochlicopidae											x											1
Corbicula fluminea	Cyrenidae	Espèce exotique d'origine asiatique	x									x			x								3
<i>Discus rotundatus rotundatus</i>	Discidae			x		x	x		x	x	x	x	x	x	x	x	x				x		14
<i>Carychium minimum</i>	Ellobiidae		x	x		x															x		4
<i>Carychium tridentatum</i>	Ellobiidae				x		x					x	x	x	x		x						7
<i>Merdigera obscura</i>	Enidae									x	x		x										3
Euconulus alderi	Euconulidae	Nv espèce 86	x	x																			2
<i>Euconulus fulvus</i>	Euconulidae								x	x			x				x						4
<i>Cecilioides acicula</i>	Ferussaciidae						x	x	x	x	x		x		x							x	8
<i>Aegopinella nitidula</i>	Gastrodontidae		x	x	x	x	x								x		x						8
<i>Aegopinella pura</i>	Gastrodontidae			x																			1
<i>Nesovitrea hammonis</i>	Gastrodontidae			x					x														2
<i>Zonitoides nitidus</i>	Gastrodontidae		x	x	x							x				x							5
<i>Candidula unifasciata</i>	Geomitridae							x	x	x	x												4
<i>Cernuella</i>	Geomitridae						x		x						x								3
Cernuella neglecta	Geomitridae	Nv donnée récente											x										1
<i>Cernuella virgata</i>	Geomitridae												x										1
<i>Cochlicella acuta</i>	Geomitridae																	x					1
Cochlicella barbara	Geomitridae	Nv espèce 86								x													1
<i>Helicella itala</i>	Geomitridae								x	x	x				x								4
Ponentina revelata	Geomitridae	Nv espèce 86											x										1
<i>Xeroplexa intersecta</i>	Geomitridae						x	x		x	x		x			x				x	x	x	9
<i>Cepaea hortensis</i>	Helicidae			x		x	x						x	x		x					x		7
<i>Cepaea nemoralis</i>	Helicidae			x		x	x	x	x	x			x		x							x	9
<i>Corneola squamatina</i>	Helicidae					x	x		x				x		x		x						6
<i>Cornu aspersum</i>	Helicidae		x	x	x	x	x	x	x	x	x	x	x				x						12
<i>Helicigona lapicida</i>	Helicidae					x	x		x								x				x		5
Helix pomatia	Helicidae	Det. ZNIEFF PC													x								1
<i>Theba pisana</i>	Helicidae																		x				1
<i>Hygromia limbata</i>	Hygromiidae					x	x		x	x			x		x								6
<i>Monacha cartusiana</i>	Hygromiidae						x			x											x	x	4
<i>Trochulus hispidus</i>	Hygromiidae		x	x	x	x	x		x			x			x	x	x				x	x	12

<i>Lauria cylindracea</i>	Lauriidae		x	x	x	x	x	x	x	x	x										8					
<i>Limax maximus</i>	Limacidae		x												x						x	3				
<i>Galba truncatula</i>	Lymnaeidae			x	x	x		x		x	x		x	x							x	9				
<i>Lymnaea stagnalis</i>	Lymnaeidae		x																			1				
<i>Radix</i>	Lymnaeidae				x			x		x				x							x	5				
<i>Radix auricularia</i>	Lymnaeidae		x																			1				
<i>Stagnicola</i>	Lymnaeidae			x		x								x							x	x	6			
<i>Tandonia rustica</i>	Milacidae						x															1				
<i>Theodoxus fluviatilis</i>	Neritidae		x								x											2				
<i>Oxychilus</i>	Oxychilidae				x						x		x									3				
<i>Oxychilus draparnaudi</i>	Oxychilidae		x	x		x	x	x	x	x		x		x	x	x						x	13			
<i>Physella acuta</i>	Physidae		x	x	x	x		x			x	x		x							x	x	10			
<i>Ancylus fluviatilis</i>	Planorbidae		x								x										x		3			
<i>Anisus leucostoma</i>	Planorbidae			x																	x	x	3			
<i>Anisus spirobis</i>	Planorbidae		x	x		x								x								x	5			
<i>Anisus vortex</i>	Planorbidae										x												1			
<i>Bathyomphalus contortus</i>	Planorbidae		x																				1			
<i>Dilatata dilatata</i>	Planorbidae	Espèce exotique	x																				1			
<i>Gyraulus albus</i>	Planorbidae		x												x								2			
<i>Gyraulus crista</i>	Planorbidae	Nv donnée récente	x																				1			
<i>Planorbarius corneus</i>	Planorbidae																					x	1			
<i>Planorbis carinatus</i>	Planorbidae	Nv espèce 86	x	x	x						x										x		5			
<i>Planorbis planorbis</i>	Planorbidae					x															x	x	3			
<i>Pomatias elegans</i>	Pomatiidae		x			x	x	x	x	x	x	x	x	x	x	x	x						13			
<i>Vitrea</i>	Pristilomatidae			x						x												x	3			
<i>Vitrea contracta</i>	Pristilomatidae								x						x								2			
<i>Vitrea crystallina</i>	Pristilomatidae		x	x	x	x	x		x	x	x	x										x	11			
<i>Paralaoma servilis</i>	Punctidae		x	x	x									x									x	5		
<i>Punctum pygmaeum</i>	Punctidae					x	x	x	x				x	x	x							x	8			
<i>Pupilla muscorum</i>	Pupillidae								x	x												x	3			
<i>Euglesa</i>	Sphaeriidae		x		x	x			x					x									5			
<i>Euglesa subtruncata</i>	Sphaeriidae		x												x								2			
<i>Sphaerium</i>	Sphaeriidae													x									1			
<i>Oxyloma elegans</i>	Succineidae			x	x	x								x								x	5			
<i>Succinea putris</i>	Succineidae				x	x								x	x							x	6			
<i>Potamopyrgus antipodarum</i>	Tateidae		x		x				x					x									5			
<i>Testacella haliotidea</i>	Testacellidae					x	x	x	x						x								5			
<i>Columella edentula</i>	Truncatellinidae	Det. ZNIEFF PC																				x	1			
<i>Truncatellina</i>	Truncatellinidae								x														1			
<i>Truncatellina callicratis</i>	Truncatellinidae		x		x		x		x	x													x	8		
<i>Truncatellina cylindrica</i>	Truncatellinidae																						x	1		
<i>Anodonta anatina</i>	Unionidae																						x	1		
<i>Potomida littoralis</i>	Unionidae	Det. ZNIEFF PC LRN : EN	x		x																			2		
<i>Unio crassus</i>	Unionidae	Det. ZNIEFF PC	x																				x	2		
<i>Unio mancus</i>	Unionidae	Det. ZNIEFF PC																					x	1		
<i>Acanthinula aculeata</i>	Valloniidae			x		x	x		x	x				x	x	x								8		
<i>Vallonia costata</i>	Valloniidae		x	x	x		x	x	x	x				x										x	10	
<i>Vallonia pulchella</i>	Valloniidae		x	x		x				x	x	x											x	x	8	
<i>Valvata</i>	Valvatidae					x																		1		
<i>Valvata cristata</i>	Valvatidae		x																					1		
<i>Valvata piscinalis</i>	Valvatidae		x																					x	2	
<i>Vertigo moulinsiana</i>	Vertiginidae	Det. ZNIEFF PC																						x	1	
<i>Vertigo pygmaea</i>	Vertiginidae		x	x		x					x														4	
<i>Phenacolimax major</i>	Vitrinidae					x	x	x						x	x	x								x	9	
<i>Vitrina pellucida</i>	Vitrinidae																								x	1
<i>Viviparus contectus</i>	Viviparidae	Det. ZNIEFF PC, nv espèce 86																						x	1	
<i>Viviparus viviparus</i>	Viviparidae																								x	1
			40	28	23	33	27	13	36	25	24	31	29	15	25	22	17	2	1	17	26	8				

