



PV de l'Assemblée générale ordinaire 2019 de la Société Limousine d'Etude des Mollusques. Pole Nature, ZA du Moulin du Cheyroux, 87700 AIXE SUR VIENNE

L'AG 2019 de la SLEM s'est tenue le samedi 19 septembre 2019 à La Souterraine (Creuse).

Cette AG initialement prévue le 14 mars 2020 a dû être reportée à cause de l'épidémie de COVID. Sous la Présidence d'Ellen Le Roy, notre AG ordinaire a rassemblé une trentaine d'adhérents de nos trois associations réunis à la salle des fêtes, mise à disposition par la mairie de La Souterraine que nous remercions. Nous remercions également le Groupe Mammalogique et Herpétologique du Limousin ainsi que la Société Limousine d'Odonatologie pour l'organisation commune de nos AG.

Notre AG a débuté à 11h20 pour finir à 12h00. Pour rappel l'ordre du jour était le suivant :

- Présentation du rapport moral 2019.
- Présentation du rapport d'activités 2019.
- Vote du rapport d'activités 2019.
- Présentation du rapport financier 2019
- Vote du rapport financier 2019
- Présentation des objectifs et des actions envisagées en 2020. Présentation du budget prévisionnel 2020.
- Vote pour les renouvellements et candidatures au CA.

Rapport moral : la Présidente Ellen LE ROY rappelle l'objet de notre association puis présente un court rapport moral.

L'activité 2019 a été riche, le rapport d'activités ci-dessous le montre. Le nombre d'adhérents est en légère augmentation avec 49 adhérents en 2019 (42 en 2018). La SLEM est aujourd'hui « reconnue » par les autres associations naturalistes limousines mais également en Nouvelle-Aquitaine. Les stages de formation que nous organisons, le dernier étant en Charente y contribuent largement. Les relations avec les malacologues d'Aquitaine ou de Poitou-Charentes, qui sont pour certains adhérents à la SLEM, permettent de constituer un réseau de malacologues encore peu important en effectif mais au sein duquel des actions communes sont déjà réalisées et d'autres encore à l'état de projet. Nos homologues Aquitains ou Picto-Charentais ne souhaitent pas forcément s'organiser en association mais ils sont demandeurs d'une extension des actions portées par la SLEM à la Nouvelle-Aquitaine. Ces questions devront être abordées cette année pour voir comment répondre à cette demande. L'idée n'est pas de faire une « SLEM néo-aquitaine » mais plutôt de créer des outils communs avec nos homologues qui permettraient de faire avancer des projets comme la liste de référence NA, la liste ZNIEFF, la liste rouge, les atlas non plus à l'échelle des ex-régions mais à celle de la Nouvelle-Aquitaine. Cela nécessite la mise en place d'une interopérabilité des bases de données et d'un travail en amont dans chaque ex-région de concaténation des données existantes par exemple. Ce travail de réflexion devra être conduit en 2020.

Les services de l'état reconnaissent notre expertise et la qualité du travail que nous produisons. Les actions de communication, l'alimentation du SINP régional et national avec nos données, les manifestations grand public, les relations régulières entretenues avec les services de l'Etat ainsi que le travail commun avec les autres associations naturalistes y sont pour quelque chose.

La SLEM a continué en 2019 de conduire des études et des inventaires afin de mieux connaître la malacofaune et leurs enjeux de conservation.

En 2017 la SLEM a déposé une plainte dans le dossier « Charnaillat » (avec LNE et Sources et rivières du Limousin), dossier dans lequel des moules perlières et leur habitat ont été détruits. L'affaire n'est toujours pas instruite, et malgré nos relances, nous ne savons pas où en est ce dossier.

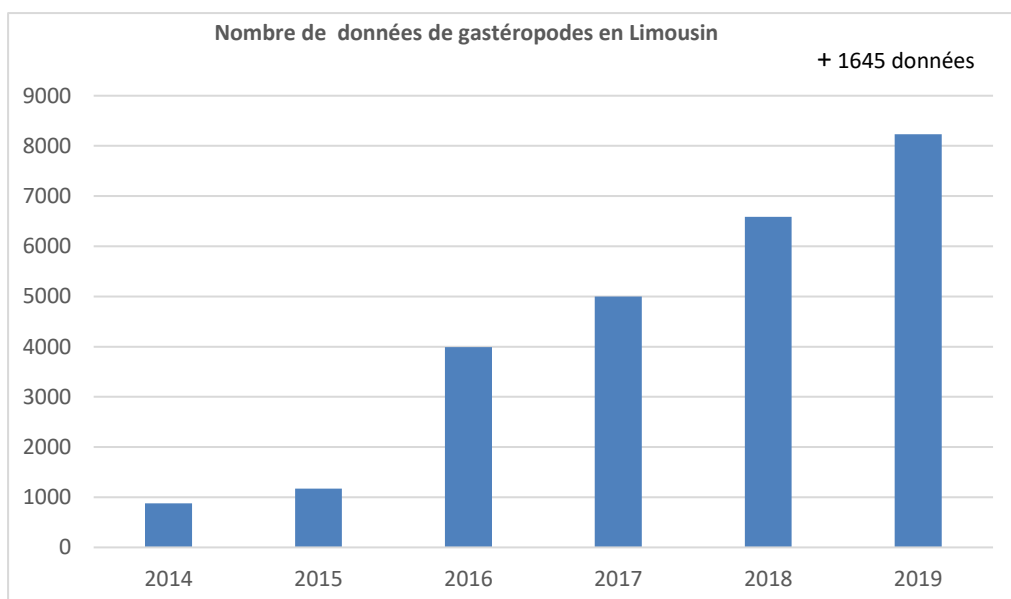
Comme pour beaucoup d'association naturaliste, un petit noyau d'adhérents est actif au sein de l'association, soit sur les volets recherches, études, inventaires, soit sur les volets propres à la vie de l'association (animation des adhérents, planification, communication, gestion administrative et financière...). L'activité a été riche et variée en 2019, puisque la SLEM a organisé ou participé à des études, des manifestations, des inventaires et un stage de formation.

Rapport d'activités : Ellen LE ROY et David NAUDON présentent le rapport d'activités : La SLEM a réalisé des prospections sur les départements limitrophes au Limousin, notamment en Dordogne et en Charente, en accord avec les malacologues de la Nouvelle-Aquitaine avec qui nous travaillons en réseau.

La SLEM n'ayant pas de salarié, le travail réalisé repose uniquement sur le bénévolat. Ce travail a permis, d'une part d'acquérir de la connaissance en malacologie dans la région et d'autre part de partager nos découvertes avec de nombreux acteurs.

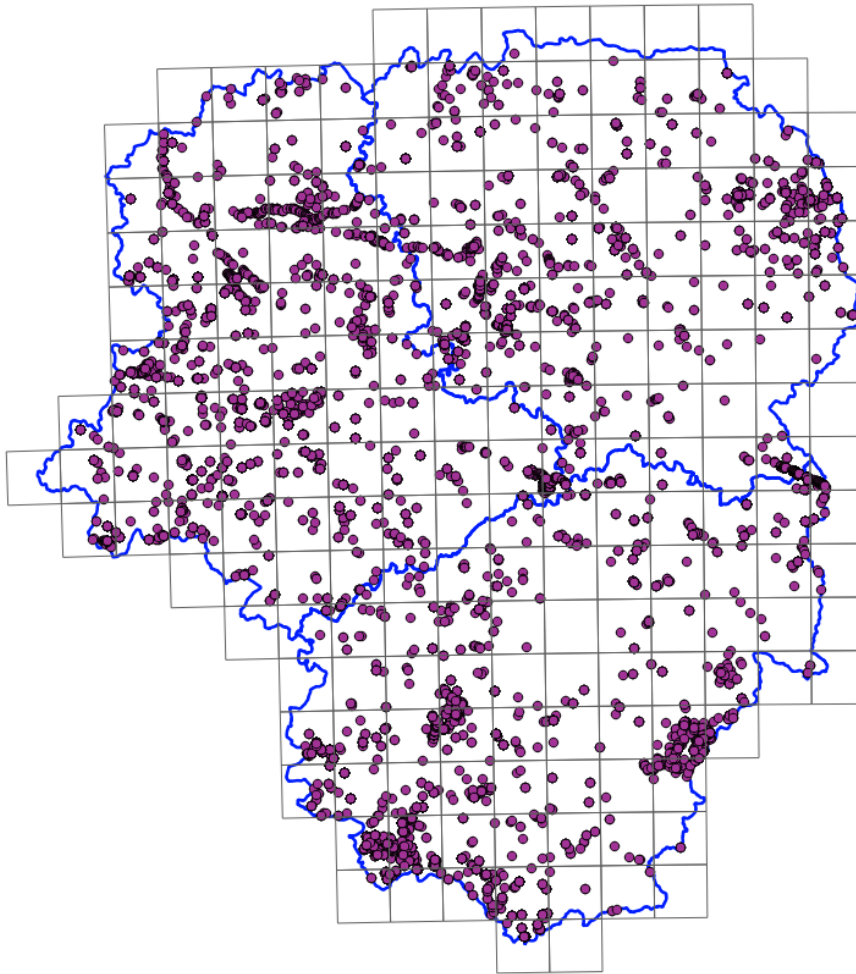
Base de données :

Elle contient à ce jour 17328 données (de 1930 à 2019) dont 4604 de bivalves et 12724 de gastéropodes. Toutes les données ont été saisies dans l'outil du MHNH « Cardobs » et sont versées, au fur et à mesure de la validation par les malacologues du MNHN, au SINP et à l'INPN. Ces données « redescendent » ensuite à l'OAFS pour intégration au SINP régional. La SLEM rappelle que les observateurs ont le choix de saisir leurs données dans l'interface qu'ils souhaitent. Suite à une réunion de travail et des échanges avec l'OAFS, il semble souhaitable que les données de la SLEM alimentent l'OAFS (rôle de SINP régional pour la faune) qui se chargera de faire remonter les données au SINP national. La SLEM étudiera la question en 2020.



L'interface de saisie « Faune Limousin » a permis à 36 observateurs de fournir des données en 2019. Cet outil a également motivé quelques observateurs qui sont devenus de gros fournisseurs de données. 557 données ont été recueillies en 2019 pour 85 taxons via cette interface. La SLEM participe financièrement à l'utilisation de cette interface et assure également la validation des données malacologiques.

Pour les bivalves, les déterminations des Sphaeriidae (microbivalves) sont assurées par Pascal DUBOC (merci à lui !).



Carte des carrés de 10 X 10 km localisation des données recueillies par la SLEM.

Adhérents et communication :

En 2019 la SLEM comptait 49 adhérents. Des mailings réguliers les informent des sorties, bilans et actualités diverses. Un compte facebook, mis à jour par Ellen Le Roy, permet également de diffuser l'actualité de la SLEM sur ce réseau social. En 2019 aucun numéro de « MALACO-LIM » n'a été produit, faute de temps.

- **La plaquette de communication grand public :** Une plaquette de communication sur nos actions, réalisée par Gaëlle Caublot (administratrice) a été diffusée à plusieurs dizaines d'exemplaires lors des activités grand public de l'association et lors de la tenue des stands. Gaëlle a également produit une plaquette plus « institutionnelle », compatible aux formats des imprimeurs, que nous éditerons en 2020 si notre budget le permet et si nous trouvons le temps.
- **Site internet :** Le site internet de l'association est riche de nombreux documents consultables et téléchargeables. Le site contient toutes les informations concernant notre vie associative et les actualités de nos activités. Il est largement consulté. Tout un chacun peut y télécharger nos rapports d'activités. Il est mis à jour par Frédéric Noilhac (administrateur) que le bureau tient à remercier : <https://mollusqueslimousin.jimdo.com/>
- **Production d'un Kakémono :** afin de présenter notre association sur les différents stands, nous avons réalisé, grâce à l'aide d'une bénévole, Estelle Le Roy que le bureau remercie vivement, un Kakémono.



Stage et Sorties d'inventaires organisées par la SLEM :

(en dehors des inventaires réalisés individuellement par les adhérents)

Stage de formation : La SLEM s'est exportée cette année en Charente et nous avons convié Xavier Cucherat, expert malacologue afin de profiter de ses connaissances et de son expérience, notamment sur les limaces, groupe compliqué à étudier. Durant 3 jours, du 13 au 15 septembre 2019, nous avons prospecté des communes dans le secteur d'Angoulême. Ce stage aura permis aux stagiaires de se former à la recherche et l'identification

de groupes difficile en présence d'un malacologue d'envergure nationale, M. Xavier Cucherat. Les stagiaires se sont également familiarisés avec les techniques de dissection des limaces et des escargots, parfois technique parfois nécessaire à l'identification (étude de l'appareil génital).



Prospections aux alentours de Razac-sur-Isle (Dordogne) ; Domaine de Peyssac : Une journée d'Inventaire a été menée par le SLEM sur ce site sur lequel il existe un projet d'une RNR le 5 octobre 2019 porté par l'association « les enfants du Pays de Bellême ». Des bénévoles de l'association et des étudiants en BTS GPN sont venus prêter main forte à la SLEM pour conduire ces inventaires. On notera la présence de *Ponentina subvirescens* (espèce rare).



Prospections aux alentours de Tarnac-Bugeat (Corrèze) : Entre tourbières et villages, le 22 juin 2019 : L'objectif de cette journée ciblée sur les habitats tourbeux et paratourbeux du Plateau de Millevaches était de mieux connaître le peuplement malacologique de ces habitats et de rechercher les vertigos. 2 stations de *Vertigo substriata* ont été découvertes à Etang de Chabannes (Tarnac-19) et sur la Tourbière du Rebéliér (PérOLS sur Vézère-19). Nous remercions Sylvain Vrignaud, administrateur de la SLEM qui a partagé son expérience d'expert

malacologue avec nous durant cette journée. Notons aussi que Rémi Jourde à une vue exceptionnelle pour trouver des micro-gastéro !



Prospections aux alentours de La Tour Blanche-Cercles (Dordogne) : le 30 novembre, sous l'impulsion de Yannig Bernard et de Cyrille Gréaume, nous avons fait des recherches des mollusques sur divers habitats en milieu calcaire. Ce secteur, encore peu prospecté méritait le détour puisque nous avons découvert une population de *Platyla Cryptomena*, espèce jusque-là uniquement connue des Pyrénées. Cette découverte a donné lieu à une publication dans « Folia conchyologica, n°53, janvier 2020 ».



Ateliers de détermination des coquilles :

Des ateliers de détermination des coquilles ont été proposés aux adhérents les 11 avril, 7 mai et 2 octobre 2019. Au total environ 15 personnes ont participé.



Manifestations grand public et naturalistes :

La SLEM a participé à divers évènements listés ci-dessous.

Sorties Grand public et naturaliste		
18 mai	Découverte des mollusques RNN étang des landes	Sortie de terrain sur les abords de la RNN, environ 15 personnes.
26 mai	Fête de la Nature- LNE- Verneuil sur Vienne	Stand et atelier de découverte des mollusques. 200 personnes environ.
16 nov	Rencontre Faune-Limousin à Chanteix	Diaporama de présentation de l'objet de notre association et des résultats des prospections en Limousin.

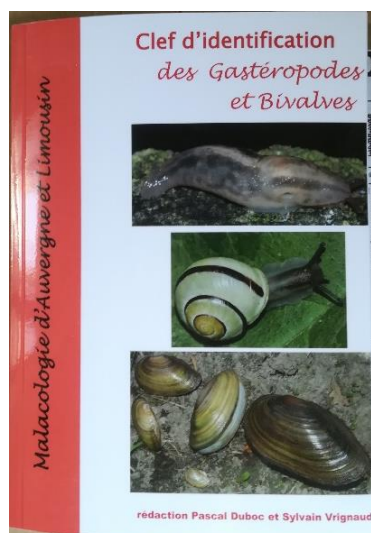
Réunions de travail :

Rencontres avec l'OAFS : Il est probable que la SLEM livrera dès 2020 ses données au **SINP via l'OAFS** (et non directement comme actuellement). La SLEM se propose également d'être en appui de l'OAFS sur les questions portant sur les mollusques en Nouvelle-Aquitaine.

Rencontre avec le Secrétariat scientifique des ZNIEFF en Limousin : Limousin Nature Environnement qui s'occupe de la révision des ZNIEFF en Limousin avec le CBNMC (conservatoire botanique du Massif Central) a été rencontré à plusieurs reprises pour planifier l'implication de la SLEM dans le programme des révisions des ZNIEFF en 2019.

Soutien à la production et à la diffusion d'un ouvrage de détermination :

Deux administrateurs de la SLEM, Pascal Duboc et Sylvain Vrignaud ont produit une clé de détermination des mollusques du Limousin et d'Auvergne. Cet ouvrage, qui manquait cruellement, a été édité et diffusé par la SLEM. Cet ouvrage a été vendu à 120 exemplaires, il est aujourd'hui épuisé.



Acquisition de matériel :

Matériel : Cette année le SLEM a investi dans une nouvelle loupe binoculaire et dans des ouvrages bibliographiques nécessaires à la détermination. La SLEM s'est aussi équipé de matériel photographique permettant de faire des photos de bonne qualité des coquilles (objectif macro, boîtier reflex et focus stacking). Ce matériel permet de faire des clichés qui permettent l'identification et les échanges avec les réseaux de malacologues. Les images constituent également un fond documentaire mobilisable pour les ouvrages et outil que la SLEM pourraient produire à l'avenir.



Le bilan d'activités est soumis au vote.

Le bilan d'activités est voté à l'unanimité.

Bilan financier 2019 : Présenté par Isabelle Naudon (Trésorière)

Isabelle Naudon nous expose le contenu des postes de dépenses et de recettes. Cette présentation ne soulève aucune question particulière.

La SLEM remercie la DREAL Nouvelle Aquitaine car l'aide qui nous a été versée a permis de mener à bien les inventaires, le stage de formation et d'assurer le remboursement des frais des bénévoles qui le souhaitaient.



Compte de résultats SLEM 2019 du 01/01/2019 au 31/12/2019

CHARGES	MONTANT	PRODUITS	MONTANT
60 – Achats		70 – Prestations de services, marchandises	
Bibliographie, petit matériel	476,71	Prestation (LNE ZNIEFF, RNN Etang des Landes)	1087
Envois	332,16	74 – Subventions d'exploitation	
Kakemono	68,4	Etat : DREAL	3000
61 – Services extérieurs		75 – Autres produits de gestion courante	
Edition bouquin P. DUBOC, S. VRIGNAUD	1315,8	Cotisations, dons	530
Divers, adhésion LNE	55	77 – Produits exceptionnels	
Photocopies	155,96	Vente bouquin P. DUBOC, S. VRIGNAUD	1530
62 – Autres services extérieurs		Intérêts	0,3
Biolovision GMHL	250	TOTAL DES PRODUITS	6147,3
Location	286	87 – Contributions volontaires en nature	
Déplacements, missions, réceptions	1744,48	Dons (renoncement de frais)	1050,35
TOTAL DES CHARGES	4684,51		
EXCEDENT	2513,14	DEFICIT	
TOTAL DES CHARGES	7197,65	TOTAL DES PRODUITS	7197,65

Le budget 2019 est excédentaire (2513,14 €).

Le budget est soumis au vote de l'AG. **Le budget 2019 est voté à l'unanimité.**

Actions prévues en 2020 :

Au cours de cette AG les actions prévues en 2020 sont rapidement présentées.

On peut noter que les actions 2020 sont pour la plupart largement réalisées au moment de l'AG 2019 bien tardive pour cause de COVID.

Actions de communications :

- Site internet : Frédéric Noilhac s'occupera du site.
- Facebook : La page de la SLEM sera mise à jour par Ellen Le Roy.
- Film : Ellen Le Roy va réaliser un film présentant les différentes techniques d'échantillonnages des gastéropodes (on l'attend avec impatience !)

Les sorties, études et manifestations prévues en 2020 sont présentées ci-dessous :

- Dimanche Nature au centre nature la loutre, février 2020. Diaporama de présentation et recherche des mollusques en famille.
- Prospection sur carrés vierges : Secteur des Monédières. Chaumeil. Le Samedi 28 mars 2020.
- Prospection nord Haute-Vienne, Tersannes le samedi 18 Avril 2020.
- Stage de Formation. Dpt Lot et Garonne (47). 16-17-18 octobre 2020. Paulhiac et alentours.
- Et sorties possibles à la demande, au grès des envies et des besoins...la SLEM répond aux sollicitations de ses adhérents et sympathisants.
- Fête de la Nature le 17 mai. (LNE-Verneuil sur Vienne 87). Stand et sortie grand public
- Sortie grand public à la RNN Etang des landes
- Ateliers de détermination : Les dates et les modalités des ateliers seront communiquées en temps utile par mail pour les adhérents et sur le site internet et la page Facebook.

Etudes prévues en 2020 :

- **Révision des ZNIEFF** : L'état a lancé en 2013 l'actualisation des ZNIEFF en continu. Cette action est déclinée en Limousin depuis 2017. L'objectif est de réviser les ZNIEFF existantes (contours, espèces déterminantes présentes, menaces sur le site, habitats...) et de faire des propositions de créations/suppression. La SLEM se propose de contribuer à cette action portée par la DREAL NA en fournissant des données, en apportant son expertise et en proposant des créations de ZNIEFF.
- **Appel à projet : Etudes et suivis scientifiques Natura 2000, RNN Etang des landes, suivi Vertigo.** (2020-2021-2022). Porteur CD23. Partenaires : CBNMC, LPO
- **Appel à projet « Recherche Vertigo moulinsiana et Vertigo angustior** sur 24 sites NATURA 2000 en Nouvelle-Aquitaine. » 2020/2021. Porteur LPO. Partenaires : ELIOMYS, Charente Nature.
- **Appel à projet « Amélioration des connaissances scientifiques sur les mollusques bivalves de la DHFF.** » 2020/2021. Porteur LNE. Partenaires : CEN NA
- **Appel à projet « Harmoniser les protocoles d'inventaires** et de suivis et poursuivre l'amélioration des connaissances scientifiques sur la Moule perlière. » 2020. Porteur LNE. Partenaires : NEC (Nature Environnement Consultant), CNRS-EPHE-UMR 5175

- **ASF : suivi des populations de Vertigo moulinsiana**, mesures de gestion
- **Etablissement d'une liste de référence à l'échelle de la Nouvelle-Aquitaine** ; en collaboration avec l'OAFS. Objectif : « lister les espèces recensées sur un territoire donné à un temps donné. Il est souvent complété d'un ensemble d'informations détaillant les caractéristiques de chaque taxon (menaces, phénologies, réglementations, etc.). Un référentiel doit être considéré comme un outil de connaissance. Il constitue une base de travail primordiale en permettant à l'ensemble des acteurs de travailler à partir d'une liste taxonomique commune.

Budget prévisionnel 2020 :

Présenté par Isabelle Naudon

Prévisionnel 2020			
CHARGES		PRODUITS	Total
60. Achats		70. prestations de services, marchandises	
601. Achat foncier	3300	706. Prestation	
604. Achat matériel	800	LNE NATURA	2700
61. Services extérieurs	1500	LPO NATURA	2000
616. Primes d'assurances	150	CD 23 NATURA	3300
62. Autres services extérieurs		ASF	800
623. Publicité, publications	1500	Autres	
625. Déplacements, missions	3200	74. Subventions d'exploitation	
626. Frais postaux et frais de télécommunications	300	DREAL Limousin	4000
627. Services bancaires, autres	50	75. Autres produits de gestion courante	
64 - Charges de personnel		756. Dons, cotisations	500
641. Rémunération du personnel	2200		
65. Autres charges de gestion courante	300		
Total	13300	Total	13300

Le budget prévisionnel exposé ne soulève aucune remarque ou question.

Election des candidats au CA :

Gaëlle Caublot, Rémi Jourde, Gilles Barthelemy et Guillaume Rodier voyaient leur poste d'administrateur renouvelable. Guillaume Rodier n'a pas souhaité se représenter. Les adhérents présents à jour de cotisation ainsi que les personnes absentes mais ayant rédigées des mandats donnant pouvoir de vote ont pu s'exprimer. **Les 3 candidats ont été élus à l'unanimité.**

Liste des votants :

Nom	Prénom	Présent	Mandat
BARTHELEMY	Gilles	x	
BERNARD	Yannig		x
GUERBAA	Karim	x	
HENNEQUIN	Erwan	x	
NAUDON	David	x	
NAUDON	Isabelle	x	
NOILHAC	Frédéric	x	
DUPREZ	Bernard		x
LABORDE	Cyril		x
LE ROY	Ellen	x	
VERSANNE-JANODET	Sébastien		x
VIARTEIX	Philippe		x
VRIGNAUD	Sylvain		x
FOUCOUT	Aurélie	x	
GREAUME	Cyrille		x
DUBOC	Pascal		x
JOMIER	Ludovic	x	
BASSARD	Mathieu	x	
NAWROT	Olivier	x	
PAILLET	Nathalie		x
DEVALETTE	Jacques		x

Noms	2018	2019	2020
Cyril LABORDE	CA	Renouvelé	CA
David NAUDON	CA	Renouvelé	CA
Frederic NOILHAC	CA	Renouvelé	CA
Gaëlle CAUBLOT	CA	CA	Renouvelé
Gilles BARTHELEMY	CA	CA	Renouvelé
Guillaume RODIER	CA	CA	Non candidat

Pascal DUBOC	Renouvelé	CA	CA
Sébastien VERSANNE-JANODET	Renouvelé	CA	CA
Sylvain VRIGNAUD	Renouvelé	CA	CA
Romuald DOHOGNE	Renouvelé	CA	CA
Isabelle NAUDON	CA	Renouvelé	CA
Aurélie FOUCOUT	CA	Renouvelé	CA
Magalie EVANNO	CA	Renouvelé	CA
Ellen LE ROY	CA	Renouvelé	CA
Rémi JOURDE	CA	CA	Renouvelé

Suite à ce vote, l'ordre du jour étant épuisé, l'AG de la SLEM 201 est close à 12h00.

David Naudon, Secrétaire, rédacteur du présent PV d'Ag ordinaire.



La Présidente, Ellen LE ROY :



La Trésorière, Isabelle NAUDON :



Le Secrétaire : David NAUDON :



La SLEM est soutenue par :

