



Compte-rendu

Prospections MALACO Nouvelle-Aquitaine : 28 octobre 2017 sur le Plateau d'Argentine.

Introduction

Cette journée de terrain, programmé à cheval sur le département de la Dordogne et de la Charente était l'occasion de rassembler 10 initiés en malacologie du Poitou-Charentes, d'Aquitaine et du Limousin. Elle nous aura permis de se rencontrer, de se former, puis d'échanger sur les différentes pratiques de terrain et sur les futurs projets qui pourraient être envisagés en commun sur la grande région.

Cette rencontre s'est faite autour de la prospection des pelouses sèches calcaires du Plateau d'Argentine et de la vallée de la Nizonne. Une journée bien remplie et pleine de découverte.

Participants au stage :



De gauche à droite: Isabelle Naudon (notre photographe), Jacques Devalette, David Naudon, Eric Brugel, Ellen Le Roy, Réjane Pâquereau, Cyrille Gréaume, Frédéric Noilhac, Yannig Bernard, Dominique Ceylo.

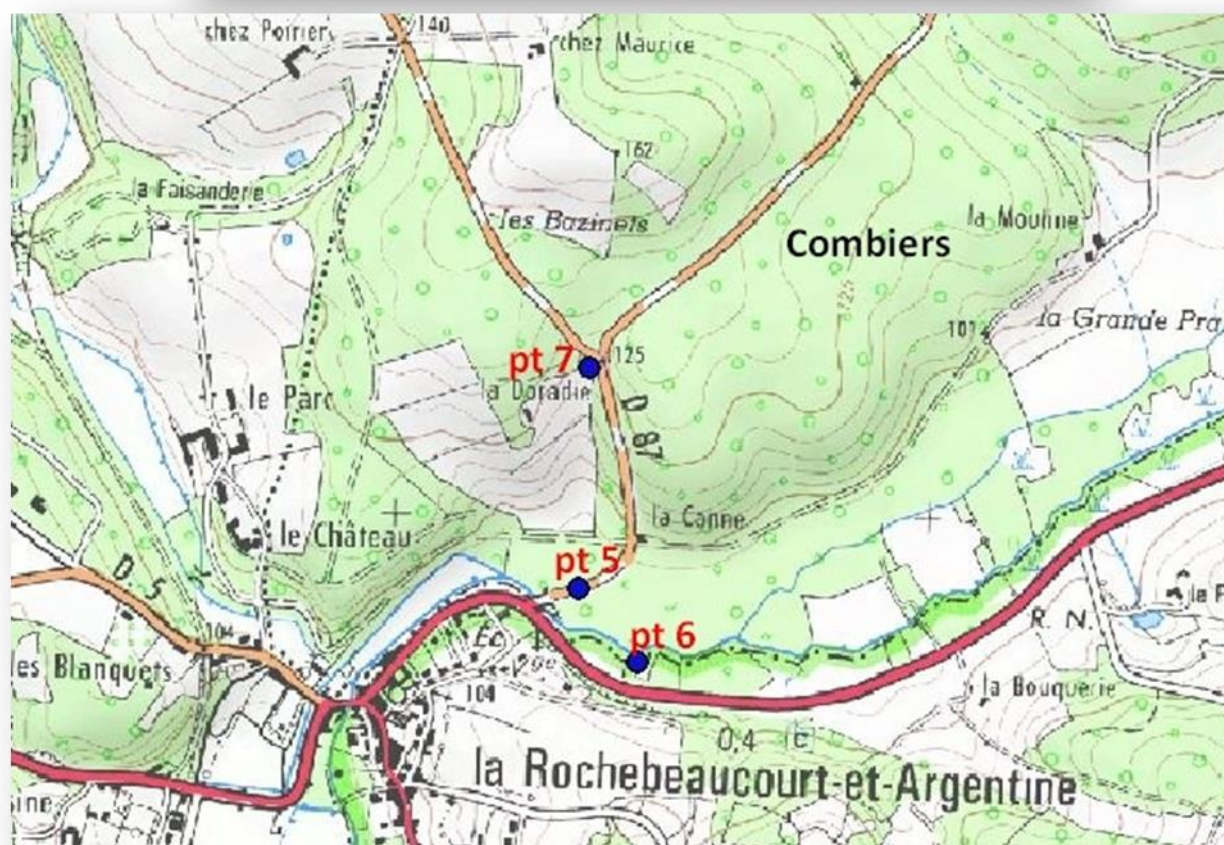
Secteur du stage et communes prospectées :

Le secteur que nous avons prospecté se situe au sud-ouest du Parc Naturel Régional Périgord Limousin. Deux communes couvertes : La Rochebeaucourt-et-Argentine (24, Dordogne) et Combiers (16, Charente).

Déroulement :

Le rendez-vous était fixé à 10h sur le parking du Plateau d'Argentine. Durant la matinée 4 relevés ont été effectués le long de l'aérodrome. L'après-midi, 3 relevés seront faits sur la vallée de la Nizonne.

Cartographie des communes prospectées et des points d'inventaires :



Milieux prospectés :

Habitats prospectés (7)	nbr Taxons
bas de coteaux	24
bord de route, muret contexte forestier	16
cariçaie zone humide	32
grotte champignonnière	9
muret bord de route, zone humide, cariçaie sous peupleraie	29
pelouse sèche	20
fossé humide en bas de coteaux, paroi calcaire humide en contexte boisement feuillus	15

La Rochebeaucourt-et-Argentine	
Dordogne	
pt1: pelouse sèche	
Candidula intersecta	Helicella itala
Cecilioides acicula	Lauria cylindracea
Cepaea nemoralis	Monacha cartusiana
Cernuella virgata	Oxychilus draparnaudi
Chondrina avenacea avenacea	Pomatias elegans
Cochlicella acuta	Ponentina revelata
Cochlicopa lubricella	Truncatellina sp
Cornu aspersum	Truncatellina cylindrica
Deroceras reticulatum	Vallonia costata
Granopupa granum	Vitrea contracta
20 taxons	



La Rochebeaucourt-et-Argentine	
Dordogne	
pt 2: bas de coteaux	
Arion hortensis	Lauria cylindracea
Cecilioides acicula	Limax maximus
Cepaea nemoralis	Merdigera obscura
Clausilia bidentata bidentata	Oxychilus sp
Clausilia rugosa parvula	Oxychilus draparnaudi
Corneola squammatinum	Pomatias elegans
Deroceras reticulatum	Ponentina revelata
Discus rotundatus rotundatus	Punctum pygmaeum
Euconulus sp	Pupilla muscorum
Granopupa granum	Truncatellina callicratis
Helicella itala	Vallonia costata
Helicigona lapicida lapicida	Vitrina pellucida
24 Taxons	

La Rochebeaucourt-et-Argentine
Dordogne
pt 3 : fossé humide en bas de coteaux, paroi calcaire humide en contexte boisement feuillus
Aegopinella pura
Carychium tridentatum
Cecilioides acicula
Cepaea nemoralis
Deroceras reticulatum
Discus rotundatus rotundatus
Euconulus
Lauria cylindracea
Merdigera obscura
Pomatias elegans
Punctum pygmaeum
Truncatellina callicratis
Vertigo pygmaea
Vitrea contracta
Vitrina pellucida
15 taxons

La Rochebeaucourt-et-Argentine
Dordogne
pt 4: entrée grotte champignonnière
Arion hortensis
Candidula gigaxii
Clausilia rugosa rugosa
Corneola squammatinum
Helicigona lapicida lapicida
Merdigera obscura
Phenacolimax major
Pomatias elegans
Pupilla muscorum
9 taxons



Combiers	
Charente	
pt 7: bord de route, muret contexte forestier	
Acanthinula aculeata	Discus rotundatus rotundatus
Aegopinella pura	Hygromia sp
Carychium tridentatum	Lauria cylindracea
Cepaea sp	Phenacolimax major
Clausilia bidentata bidentata	Pomatias elegans
Clausilia rugosa parvula	Punctum pygmaeum
Cochlicopa lubrica	Trochulus hispidus
Corneola squammatinum	Vitrea crystallina
16 taxons	

Combiers	
Charente	
pt 5: muret bord de route, zone humide, cariçaie sous peupleraie	
Aegopinella nitidula	Galba truncatula
Anisus leucostoma	Hygromia limbata
Aplexa hypnorum	Lauria cylindracea
Carychium minimum	Macrogastrea rolphii rolphii
Carychium tridentatum	Oxychilus draparnaudi
Cepaea hortensis	Oxyloma elegans elegans
Cepaea nemoralis nemoralis	Physella acuta
Clausilia bidentata bidentata	Punctum pygmaeum
Cochlicopa lubrica	Succinea putris
Cochlodina laminata laminata	Succinella oblonga
Corneola squammatinum	Trochulus hispidus
Discus rotundatus rotundatus	Vallonia pulchella
Euconulus fulvus	Vitrea crystallina
Euglesa obtusalis	Zonitoides nitidus
Euglesa subtruncata	
29 taxons	



La Rochebeaucourt-et-Argentine	
Dordogne	
pt 6: cariçaie zone humide	
Aegopinella nitidula	Galba truncatula
Anisus leucostoma	Hygromia limbata
Aplexa hypnorum	Lauria cylindracea
Carychium minimum	Macrogastrea rolphii rolphii
Carychium tridentatum	Nesovitrea hammonis
Cepaea hortensis	Oxychilus draparnaudi
Cepaea nemoralis nemoralis	Oxyloma elegans elegans
Clausilia bidentata bidentata	Physella acuta
Cochlicopa lubrica	Punctum pygmaeum
Cochlodina laminata laminata	Succinea putris
Columella edentula	Succinella oblonga
Corneola squammatinum	Trochulus hispidus
Discus rotundatus rotundatus	Vallonia pulchella
Euconulus fulvus	Vertigo moulinsiana
Euglesa obtusalis	Vitrea crystallina
Euglesa subtruncata	Zonitoides nitidus
32 taxons	

Résultats :

Au total nous avons recueilli 145 données concernant 68 taxons (genre, espèce ou sous-espèce) sur 7 relevés couvrant deux communes.



Recherche à vue dans la terre d'une taupinière riche en coquilles.

Ci-dessous la liste des taxons trouvés. Figure aussi le « statut de rareté » de ces taxons en ex-Limousin ainsi que les habitats dans lesquels nous les avons trouvés.

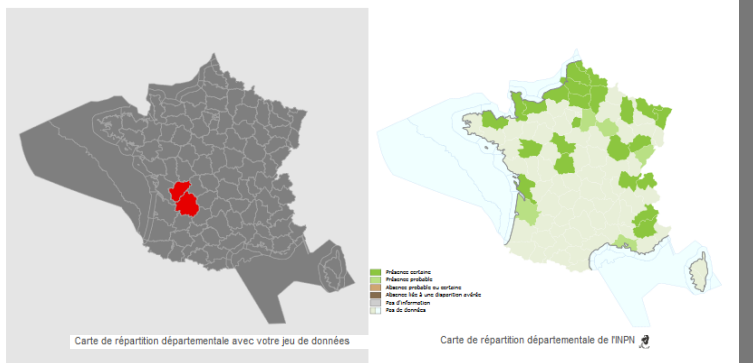
Nom du taxon (67)	statut en ex-Limousin	habitats
<i>Acanthinula aculeata</i>	<i>peu fréquent</i>	<i>forêt de feuillus</i>
<i>Aegopinella nitidula</i>	<i>commun</i>	<i>Généraliste</i>
<i>Aegopinella pura</i>	<i>commun</i>	<i>Généraliste</i>
<i>Anisus leucostoma</i>	<i>peu fréquent</i>	<i>Aquatique, plan d'eau riche en végétation</i>
<i>Aplexa hypnorum</i>	<i>pas connu</i>	<i>Aquatique, dans la végétation, étangs forestier</i>
<i>Arion hortensis</i>	<i>commun</i>	<i>Généraliste</i>
<i>Candidula gigaxii</i>	<i>commun</i>	<i>Pelouse sèche</i>
<i>Candidula intersecta</i>	<i>très commun</i>	<i>Généraliste</i>
<i>Carychium minimum</i>	<i>peu fréquent</i>	<i>Milieus frais</i>
<i>Carychium tridentatum</i>	<i>peu fréquent</i>	<i>Milieus frais</i>
<i>Cecilioides acicula</i>	<i>peu fréquent</i>	<i>Blocs, parois</i>
<i>Cepaea hortensis</i>	<i>très commun</i>	<i>Généraliste</i>
<i>Cepaea nemoralis</i>	<i>très commun</i>	<i>Généraliste</i>
<i>Cepaea nemoralis nemoralis</i>	<i>très commun</i>	<i>Généraliste</i>
<i>Cernuella sp</i>		
<i>Cernuella virgata</i>		<i>pelouses sèches à hautes herbes</i>
<i>Chondrina avenacea avenacea</i>	<i>rare</i>	<i>Pelouse sèche, paroi, calcicole</i>
<i>Clausilia bidentata bidentata</i>	<i>très commun</i>	<i>Généraliste</i>
<i>Clausilia rugosa parvula</i>	<i>peu fréquent</i>	<i>Généraliste mais calcicole</i>
<i>Clausilia rugosa rugosa</i>	<i>peu fréquent</i>	
<i>Cochlicella acuta</i>	<i>pas de donnée</i>	<i>terrains calcaires, dunes, littoral Atlantique.</i>
<i>Cochlicopa lubrica</i>	<i>commun</i>	<i>Généraliste</i>
<i>Cochlicopa lubricella</i>	<i>commun</i>	<i>Généraliste mais milieux souvent secs</i>

<i>Cochlodina laminata laminata</i>	peu fréquent	Milieux frais, souvent en forêt
<i>Columella edentula</i>	rare	milieux assez ouverts sur sol calcaire, un peu humide
<i>Corneola squammatinum</i>	peu fréquent	Milieu frais, souvent en forêt
<i>Cornu aspersum</i>	très commun	Généraliste
<i>Deroceras reticulatum</i>	très commun	Généraliste
<i>Discus rotundatus rotundatus</i>	très commun	Généraliste
<i>Euconulus fulvus</i>	peu fréquent	Généraliste
<i>Euconulus sp</i>		
<i>Euglesa obtusalis</i>	?	Cours d'eau, plan d'eau
<i>Euglesa subtruncata</i>	?	Cours d'eau, plan d'eau
<i>Galba truncatula</i>	commun	Cours d'eau, plan d'eau
<i>Granopupa granum</i>	peu fréquent	Pelouse sèche
<i>Helicella itala</i>	peu fréquent	Pelouse sèche
<i>Helicigona lapicida lapicida</i>	commun	Blocs, muret
<i>Hygromia limbata</i>	peu fréquent	végétation épaisse des lisières, ripisylves, jardins en friche
<i>Hygromia sp</i>		
<i>Lauria cylindracea</i>	très commun	Généraliste
<i>Limax maximus</i>	commun	Milieux frais, souvent en forêt
<i>Macrogastra rolpheii rolpheii</i>	peu fréquent	rochers et troncs tombés humides et moussus, sous feuillus
<i>Merdigera obscura</i>	commun	Généraliste
<i>Monacha cartusiana</i>	peu fréquent	Pelouse sèche
<i>Nesovitrea hammonis</i>	peu fréquent	
<i>Oxychilus draparnaudi</i>	très commun	Généraliste, habitations
<i>Oxychilus sp</i>		
<i>Oxyloma elegans elegans</i>	commun	Zones humides
<i>Phenacolimax major</i>	commun	Généraliste
<i>Physella acuta</i>	très commun	Aquatique
<i>Pomatias elegans</i>	commun	Généraliste mais calcicole
<i>Ponentina revelata</i>	pas de donnée	
<i>Punctum pygmaeum</i>	commun	Généraliste
<i>Pupilla muscorum</i>	peu fréquent	Pelouse sèche, blocs, muret
<i>Succinea putris</i>	très commun	Zone humide
<i>Succinella oblonga</i>	peu fréquent	mares, étangs, rivières, marais
<i>Trochulus hispidus</i>	très commun	
<i>Truncatellina callicratis</i>	peu fréquent	Pelouse sèche, bâtiments
<i>Truncatellina cylindrica</i>	commun	Pelouse sèche, bâtiments
<i>Truncatellina sp</i>		
<i>Vallonia costata</i>	très commun	Généraliste
<i>Vallonia pulchella</i>	peu fréquent	Prairie humide, milieux frais
<i>Vertigo pygmaea</i>	commun	jardins, friches, lisières forestières avec rochers, mousses.
<i>Vertigo moulinsiana</i>	peu fréquent	Zones humides, cariçaie
<i>Vitrea contracta</i>	commun	Généraliste
<i>Vitrea crystallina</i>	très commun	Généraliste
<i>Vitrina pellucida</i>	commun	Généraliste
<i>Zonitoides nitidus</i>	commun	Zones humides

Analyse des résultats : Parmi les 67 taxons trouvés, trois espèces particulièrement rares sont présentées ci-dessous :

Aplexa hypnorum (Linnaeus, 1758)

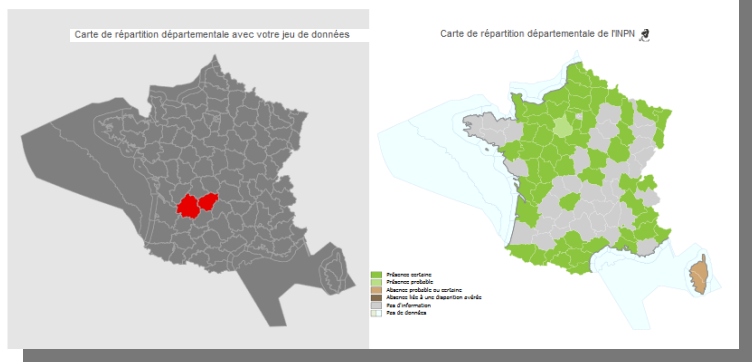
Physse élancée



Seulement connue sur 2 stations de ce jour dans la base de la SLEM (carte de gauche en gris). Cette espèce habite les étangs et les fossés très peu profonds, généralement ceux qui sèchent périodiquement. Se nourrit de débris et de feuilles pourries tombées des plantes terrestres. Carte de droite répartition de l'espèce dans l'INPN.

Columella edentula (Draparnaud, 1805)

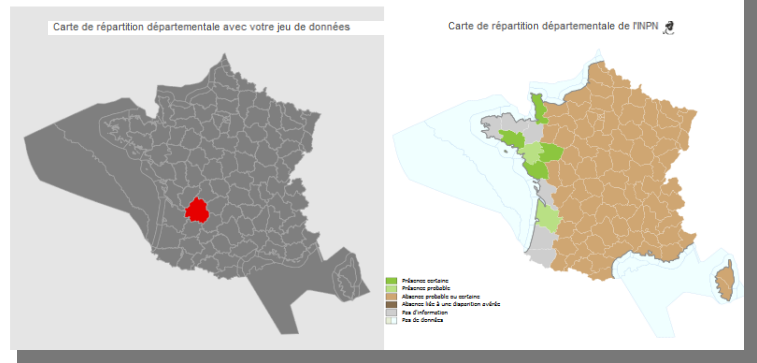
Columelle édentée



Espèce seulement connue sur 3 stations en Corrèze dans la base de la SLEM (carte de gauche en gris). Fréquente les milieux assez ouverts sur sol calcaire, en secteur un peu humide.

Ponentina revelata (Michaud, 1831)

Veloutée de Michaud



Espèce seulement connue sur la commune de la Rochebeaucourt-et-Argentine dans la base de la SLEM (carte de gauche en gris).

Un grand merci à tous les participants !